



แผนพัฒนาท้องถิ่น
(พ.ศ.๒๕๖๑ - ๒๕๖๕)

เทศบาลเมืองแจระแม
อำเภอเมืองอุบลราชธานี จังหวัดอุบลราชธานี

งานนโยบายและแผนงาน สำนักปลัดเทศบาลเมืองแจระแม
อำเภอเมืองอุบลราชธานี จังหวัดอุบลราชธานี ๓๔๐๐๐
โทร./โทรสาร ๐-๔๕๘๔-๑๖๒๔ // www.jaeramae.go.th

คำนำ

เนื่องด้วยพระราชบัญญัติเทศบาล พ.ศ. ๒๔๙๖ แก้ไขเพิ่มเติมถึง (ฉบับที่ ๑๒) พ.ศ. ๒๕๔๖ มาตรา ๕๐ (๙) และพระราชบัญญัติกำหนดแผนและขั้นตอนการกระจายอำนาจให้แก่องค์กรปกครองส่วนท้องถิ่น พ.ศ. ๒๕๔๒ หมวด ๒ มาตรา ๑๖ (๑) ประกอบกับระเบียบกระทรวงมหาดไทย ว่าด้วยการจัดทำแผนพัฒนาขององค์กรปกครองส่วนท้องถิ่น และที่แก้ไขเพิ่มเติมถึง (ฉบับที่ ๓) พ.ศ. ๒๕๖๑ ได้กำหนดให้องค์กรปกครองส่วนท้องถิ่น มีอำนาจและหน้าที่ในการจัดทำแผนพัฒนาท้องถิ่น

เพื่อให้การดำเนินการให้เป็นไปตามกฎหมายดังกล่าว จึงต้องจัดทำแผนพัฒนาท้องถิ่น (พ.ศ. ๒๕๖๑ - ๒๕๖๕) ขึ้น เพื่อใช้เป็นเครื่องมือในการจัดทำงบประมาณรายจ่ายประจำปี และพร้อมที่จะนำไปสู่การปฏิบัติและสามารถใช้ในการประสานแผนการพัฒนาท้องถิ่นได้อย่างมีประสิทธิภาพและประสิทธิผล ตามนโยบายที่คณะผู้บริหารหวังที่จะทำให้เกิดการพัฒนาในท้องถิ่น

เทศบาลเมืองแฉะแม่ จึงหวังเป็นอย่างยิ่งว่าแผนพัฒนาท้องถิ่น (พ.ศ. ๒๕๖๑ - ๒๕๖๕) เทศบาลเมืองแฉะแม่ ฉบับนี้จะเป็นแนวทางในการพัฒนาเทศบาลที่มีประสิทธิภาพและตอบสนองความต้องการของประชาชนอย่างแท้จริงต่อไป

เทศบาลเมืองแฉะแม่
กรกฎาคม ๒๕๖๒

สารบัญ

เรื่อง	หน้า
ส่วนที่ ๑ สภาพทั่วไปและข้อมูลพื้นฐาน	๑
ส่วนที่ ๒ ยุทธศาสตร์องค์ปกครองส่วนท้องถิ่น	๑๖
ส่วนที่ ๓ การนำแผนพัฒนาท้องถิ่นสู่การปฏิบัติ	๒๙
ส่วนที่ ๔ การติดตามและประเมินผลสรุปผล	๑๑๐

ภาคผนวก

ส่วนที่ ๑

สภาพทั่วไปและข้อมูลพื้นฐาน

๑. ด้านกายภาพ

๑.๑ ที่ตั้งของหมู่บ้านหรือชุมชนหรือตำบล

ลักษณะที่ตั้ง (LOCATION)

กระทรวงมหาดไทย ได้ประกาศจัดตั้งองค์การบริหารส่วนตำบลแจระแม อำเภอมืองอุบลราชธานี จังหวัดอุบลราชธานี เป็น เทศบาลเมืองแจระแม เมื่อวันที่ ๕ กันยายน ๒๕๕๕ โดยมีที่ตั้งอยู่บริเวณบ้านหนองแก ถนนแจ้งสนิท อำเภอมืองอุบลราชธานี จังหวัดอุบลราชธานี ตั้งอยู่ตรงข้ามกับศาลปกครอง และศาลากลางจังหวัดอุบลราชธานี(หลังใหม่) มีพื้นที่ทั้งหมดโดยประมาณ ๕๐ ตารางกิโลเมตร หรือประมาณ ๓๑,๒๕๐ ไร่ ครอบคลุมพื้นที่ จำนวน ๑๐ หมู่บ้าน โดยมีอาณาเขต ดังนี้

- ด้านทิศเหนือ มีเขตติดต่อกับพื้นที่เทศบาลตำบลขามใหญ่ เทศบาลตำบลอุบล อำเภอมืองอุบลราชธานี จังหวัดอุบลราชธานี
- ด้านทิศใต้ มีเขตติดต่อกับพื้นที่เทศบาลตำบลน้ำแซบ และตำบลหนองกินเพล อำเภวารินชำราบ จังหวัดอุบลราชธานี
- ด้านทิศตะวันออก มีเขตติดต่อกับพื้นที่เทศบาลนครอุบลราชธานีและเทศบาลตำบลอุบล อำเภอมืองอุบลราชธานี จังหวัดอุบลราชธานี
- ด้านทิศตะวันตก มีเขตติดต่อกับพื้นที่ตำบลหนองบ่อ อำเภอมืองอุบลราชธานี จังหวัดอุบลราชธานี

๑.๒ ลักษณะภูมิประเทศ

ภูมิประเทศของเทศบาลเมืองแจระแมมีลักษณะเป็นที่ราบลุ่มติดแม่น้ำกับพื้นที่สูง ตั้งอยู่ทางภาคตะวันออกเฉียงเหนือตอนล่าง ๒ สภาพชุมชนเป็นชุมชนชานเมืองเศรษฐกิจผสมกับพื้นที่การเกษตร

๑.๓ ลักษณะภูมิอากาศ

ลักษณะอากาศมีลักษณะร้อนชื้น อากาศเปลี่ยนแปลงไปตามฤดูกาลของภาคตะวันออกเฉียงเหนือตอนล่าง ซึ่งมี ๓ ฤดู ดังนี้

ฤดูร้อน เริ่มตั้งแต่กลางเดือนกุมภาพันธ์ไปจนถึงกลางเดือนพฤษภาคม

ฤดูฝน เริ่มตั้งแต่กลางเดือนพฤษภาคม ฝนตกมากในช่วงเดือน พฤษภาคม – ตุลาคม

ฤดูหนาว เริ่มตั้งแต่กลางเดือนตุลาคมถึงกลางเดือนกุมภาพันธ์

๒ เขตการปกครอง

๒.๑ เขตการปกครอง เทศบาลเมืองแจระแม มีจำนวนพื้นที่หมู่บ้านในความปกครองทั้งหมด ๑๐ หมู่บ้าน และตั้งอยู่ในเขตการปกครองของเทศบาลเมืองแจระแมเดิมพื้นที่ จำนวน ๗ หมู่บ้าน ได้แก่

- | | |
|--------------|-----------------|
| ๑. หมู่ที่ ๓ | บ้านหนองแก |
| ๒. หมู่ที่ ๔ | บ้านหนองจาน |
| ๓. หมู่ที่ ๕ | บ้านทุ่งขุนน้อย |
| ๔. หมู่ที่ ๖ | บ้านคูเตีอ |
| ๕. หมู่ที่ ๗ | บ้านทัพไทย |
| ๖. หมู่ที่ ๘ | บ้านท่ากกแห่ |
| ๗. หมู่ที่ ๙ | บ้านทุ่งหว้า |

มีจำนวน ๓ หมู่บ้านตั้งอยู่ในเขตพื้นที่ของเทศบาลเมืองแฉะแฉะ และ พื้นที่เทศบาลตำบลอุบล โดย
ใช้ถนนเป็นเส้นแบ่งเขตพื้นที่การปกครอง จำนวน ๓ แห่ง

๑. หมู่ที่ ๑ บ้านท่าบ่อ
๒. หมู่ที่ ๒ บ้านท่าบ่อ
๓. หมู่ที่ ๑๐ บ้านหนองหอย

๒.๒ การเลือกตั้ง เทศบาลเมืองแฉะแฉะ แบ่งเขตเลือกตั้งออกเป็นสามเขตเลือกตั้ง ตามประกาศคณะกรรมการ
การเลือกตั้ง เรื่อง การแบ่งเขตเลือกตั้งสมาชิกสภาเทศบาลในจังหวัดอุบลราชธานี ราชกิจจานุเบกษา เล่มที่ ๑๓๐
ตอนที่ ๓ ก วันที่ ๑๑ มกราคม ๒๕๕๖ ดังนี้

เขตเลือกตั้งที่ ๑ จำนวนสมาชิกสภาเทศบาล ๖ คน ท้องที่ซึ่งมีแนวเริ่มต้นจากหนองกระชุม
เชื่อมต่อกึ่งกลางลำห้วยแฉะแฉะ บริเวณพิกัด VB ๗๙๓๘๙๔ แล้วไปทางทิศตะวันออกตามกึ่งกลางอ่างเก็บลำห้วย
แฉะแฉะ ซึ่งเป็นเส้นแบ่งเขตระหว่างเทศบาลเมืองแฉะแฉะกับเทศบาลขามใหญ่จนถึงหลักเขตที่ ๕ บริเวณพิกัด
VB ๘๐๖๘๗๙ รวมระยะทางประมาณ ๓,๙๐๐ เมตร จากหลักเขตที่ ๕ เลี้ยวไปทางทิศตะวันออกโดยใช้กึ่งกลาง
ร่องน้ำคำ จนถึงหลักเขตที่ ๖ (หลักเขตที่ ๑๙ ของเทศบาลตำบลขามใหญ่) ซึ่งตั้งอยู่บริเวณกึ่งกลางร่องน้ำคำ
บริเวณพิกัด VB ๘๒๐๘๗๗ รวมระยะทางประมาณ ๒,๐๐๐ เมตร จากหลักเขตที่ ๖ เป็นเส้นเลียบบนทางทิศใต้
ผ่านสนามม้าเก่าซึ่งเป็นเส้นแบ่งเขตระหว่างเทศบาลเมืองแฉะแฉะกับเทศบาลตำบลอุบลตัดผ่านถนนหลวงหมายเลข ๒๓
(ถนนแจ้งสนิท) ถึงบริเวณริมถนนทางหลวงแผ่นดินหมายเลข ๒๓ (ถนนแจ้งสนิท) ด้านทิศใต้(หลักเขตที่ ๑๐
ของเทศบาลตำบลอุบล) รวมระยะทางประมาณ ๒,๐๐๐ เมตร เป็นเส้นเลียบบนถนนทางหลวงแผ่นดินหมายเลข ๒๓
(ถนนแจ้งสนิท) ด้านทิศใต้ไปทางทิศตะวันออกเฉียงใต้ถึงถนนท่าบ่อ บริเวณพิกัด VB ๘๒๐๘๖๔ หลักเขตที่ ๙
(ของเทศบาลตำบลอุบล) รวมระยะทางประมาณ ๒๐๐ เมตร เป็นเส้นเลียบบนด้านทิศตะวันออกโรงเรียนบ้านท่าบ่อ
ลงมาทางทิศตะวันตกเฉียงใต้ถึงบริเวณห้าแยกบ้านท่าบ่อจรดถนนมิตรประชา บริเวณพิกัด VB ๘๘๗๘๖๔
รวมระยะทางประมาณ ๓๐๐ เมตร จากถนนท่าบ่อจรดถนนมิตรประชา ไปทางทิศตะวันตกเฉียงใต้ตามถนนขวัญ
ประชาจรดถนนปฐมวิถี บริเวณพิกัด VB ๘๑๒๘๖๔ รวมระยะทางประมาณ ๖๐๐ เมตร จากถนนขวัญประชา
จรดถนนปฐมวิถี ไปทางทิศใต้ตามถนนปฐมวิถีจรดถนนสายบ้านท่าบ่อ -บ้านหนองแก บริเวณสี่แยกศาลากลางบ้านท่าบ่อ
บริเวณพิกัด VB ๘๑๒๘๖๒ รวมระยะทางประมาณ ๒๐๐ เมตร จากถนนปฐมวิถีจรดถนนสายบ้านท่าบ่อ -บ้านหนองแก
ไปตามถนนสายบ้านท่าบ่อ -บ้านหนองแก ทางทิศตะวันตกจรดสี่แยกศาลากลางบ้านหนองแก บริเวณพิกัด
VB ๗๙๒๘๘๑ รวมระยะทางประมาณ ๓,๐๐๐ เมตร จากสี่แยกศาลากลางบ้านหนองแกไปตามถนนสายแจ้งสนิท -
บ้านหนองเชือก ทางทิศตะวันตกเฉียงใต้จรดทางสาธารณประโยชน์ บริเวณพิกัด VB ๗๘๕๘๘๘ รวมระยะทางประมาณ
๘๐๐ เมตร จากถนน สายแจ้งสนิท -บ้านหนองเชือก ตรงไปตามถนนสาธารณประโยชน์ทางทิศเหนือจรดถนนทางหลวง
แผ่นดินหมายเลข ๒๓ (ถนนแจ้งสนิท) บริเวณพิกัด VB ๗๘๕๘๘๖ รวมระยะทางประมาณ ๔๐๐ เมตร แล้วตรงจากถนน
ทางหลวงแผ่นดินหมายเลข ๒๓ (ถนนแจ้งสนิท) ไปทางทิศตะวันออกเฉียงเหนือจรดร่องน้ำสาธารณประโยชน์
ตรงไปตามร่องน้ำทางทิศเหนือจรดหนองกระชุม เชื่อมต่อกึ่งกลาง ลำห้วยแฉะแฉะ บริเวณพิกัด VB ๗๙๓๘๙๔
รวมระยะทางประมาณ ๗๐๐ เมตร

เขตเลือกตั้งที่ ๒ จำนวนสมาชิกสภาเทศบาล ๖ คน ท้องที่ซึ่งมีแนวเขตเริ่มต้นจากสะพานข้าม
ลำห้วยแฉะแฉะ ถนนสายบ้านท่าบ่อ -บ้านหนองแก บริเวณพิกัด VB ๘๑๐๘๖๒ เป็นเส้นเลียบบนไปทางทิศใต้
ปากลำห้วยแฉะแฉะจรดลำมูลน้อย รวมระยะทางประมาณ ๓๐๐ เมตร จากปากลำห้วยแฉะแฉะจรดลำมูลน้อย
เป็นเส้นเลียบบนไปทางทิศใต้ตามลำมูลน้อยจรดแม่น้ำมูลฝั่งใต้ จากแม่น้ำมูลฝั่งใต้เป็นเส้นเลียบบนไปทางทิศตะวันตกตาม
แม่น้ำมูลจรดหลักเขตที่ ๑๑ บริเวณพิกัด VB ๗๖๗๘๔๓ รวมระยะทางประมาณ ๓,๐๐๐ เมตร จากหลักเขตที่ ๑๑
เป็นเส้นเลียบบนไปทางทิศเหนือเป็นเส้นตรงข้ามแม่น้ำมูลจนถึงหลักเขตที่ ๑๒ ซึ่งตั้งอยู่บริเวณปากลำห้วยเซบายริมแม่น้ำมูล
ฝั่งเหนือ บริเวณพิกัด VB ๗๖๗๘๔๖ รวมระยะทางประมาณ ๓๕๐ เมตร จากหลักเขตที่ ๑๒ เป็นเส้นเลียบบน ทางทิศเหนือ

ตามลำเซบายฝั่งใต้ ซึ่งเป็นเส้นแบ่งเขตระหว่างเทศบาลเมืองแฉะแฉะ กับตำบลหนองบ่อ บรรจบกับหลักเขตที่ ๑ รวมระยะทางประมาณ ๗,๗๐๐ เมตร จากหลักเขตที่ ๑ เป็นเส้นเลียบบนทางทิศเหนือ ตัดผ่านถนนทางหลวงแผ่นดินหมายเลข ๒๐๑๔ (สายหนองแก - ทุ่งขุนน้อย) ซึ่งเป็นเส้นแบ่งเขตระหว่างเทศบาลเมืองแฉะแฉะกับตำบลหนองขอนจนถึงหลักเขตที่ ๒ ซึ่งตั้งอยู่บริเวณกึ่งกลางลำห้วยน้ำจาง ทางทิศเหนือของหนองบัว บริเวณพิกัด VB ๗๕๒๘๘๔ รวมระยะทางประมาณ ๗๕๐ เมตร จากหลักเขตที่ ๒ เป็นเส้นเลียบบนทางทิศตะวันออกเฉียงเหนือ ผ่านถนนลูกรังทุ่งนา จนถึงหลักเขตที่ ๓ ซึ่งตั้งอยู่บริเวณกึ่งกลางลำห้วยไผ่ บริเวณพิกัด VB ๗๖๔๘๘๔ รวมระยะทางประมาณ ๑,๓๐๐ เมตร จากหลักเขต ที่ ๓ เป็นเส้นเลียบบนทางทิศตะวันออก โดยใช้กึ่งกลางลำห้วยไผ่ตัดผ่านถนนทางหลวงแผ่นดินหมายเลข ๒๓ (ถนนแจ้งสนิท) บริเวณสะพานลำห้วยไผ่ ระยะทางประมาณ ๑,๖๐๐ เมตร เป็นเส้นเลียบบนทางทิศตะวันออกเฉียงเหนือ โดยใช้กึ่งกลางลำห้วยไผ่ รวมระยะทางประมาณ ๕๐๐ เมตร ถึงหลักเขตที่ ๔ ซึ่งตั้งอยู่บริเวณกึ่งกลางลำห้วยแฉะแฉะ บริเวณพิกัด VB ๗๘๒๙๐๒ รวมระยะทางประมาณ ๒,๑๐๐ เมตร จากหลักเขตที่ ๔ เป็นเส้นเลียบบนทางทิศตะวันออกเฉียงใต้ โดยใช้กึ่งกลางลำห้วยแฉะแฉะ ซึ่งเป็นเส้นแบ่งเขตระหว่างเทศบาลเมืองแฉะแฉะกับเทศบาลตำบลขามใหญ่จนถึงหนองกระชุม เชื่อมต่อกึ่งกลางลำห้วยแฉะแฉะ บริเวณพิกัด VB ๗๙๓๘๘๔ รวมระยะทางประมาณ ๙๐๐ เมตร จากหนองกระชุมเชื่อมต่อกึ่งกลางลำห้วยแฉะแฉะ ลงมาทางทิศใต้ตามร่องน้ำสาธารณประโยชน์จนถึงถนนทางหลวงแผ่นดินหมายเลข ๒๓ (ถนนแจ้งสนิท) รวมระยะทางประมาณ ๗๐๐ เมตร จากถนนทางหลวงแผ่นดินหมายเลข ๒๓ (ถนนแจ้งสนิท) มาทางทิศตะวันตกตามถนนทางหลวงแผ่นดินหมายเลข ๒๓ (ถนนแจ้งสนิท) บริเวณพิกัด VB ๗๘๘๘๘๖ จากถนนทางหลวงแผ่นดินหมายเลข ๒๓ (ถนนแจ้งสนิท) ไปทางทิศใต้ตามถนนสาธารณประโยชน์จนถึงทางแยกถนนสายแจ้งสนิท -บ้านหนองเชือก บริเวณพิกัด VB ๗๘๕๘๘๘ รวมระยะทางประมาณ ๔๐๐ เมตร จากถนนสายแจ้งสนิท -บ้านหนองเชือก ไปทางทิศตะวันออกเฉียงเหนือจนถึงสี่แยกศาลากลางบ้านหนองแกจรดถนนสายบ้านท่าบ่อ -บ้านหนองแก บริเวณพิกัด VB ๗๙๒๘๘๑ รวมระยะทางประมาณ ๘๐๐ เมตร จากสี่แยกศาลากลางบ้านหนองแก จรดถนนสายบ้านท่าบ่อ - บ้านหนองแก ทางทิศตะวันออกจนถึงสะพานข้ามลำห้วยแฉะแฉะ ถนนสายบ้านท่าบ่อ -บ้านหนองแก บริเวณพิกัด VB ๘๐๐๘๖๒ รวมระยะทางประมาณ ๒,๖๐๐ เมตร

เขตเลือกตั้งที่ ๓ จำนวนสมาชิกสภาเทศบาล ๖ คน ท้องที่ซึ่งมีแนวเขตเริ่มต้นจากบริเวณห้าแยกบ้านท่าบ่อ เชื่อมต่อถนนมิตรประชา บริเวณพิกัด VB ๘๑๗๘๖๔ เป็นเส้นเลียบบนลงไปทางทิศใต้ตามถนนท่าบ่อจรดสามแยกเชื่อมต่อกับถนนสุขาภิบาล บริเวณพิกัด VB ๘๑๕๘๕๙ รวมระยะทางประมาณ ๖๐๐ เมตร เป็นเส้นเลียบบนตรงไปทางทิศตะวันออกจรดถนนทางหลวงแผ่นดินหมายเลข ๒๔ (สายสีคิ้ว -อุบลราชธานี ตอนทางเลี้ยวเมือง) บริเวณพิกัด VB ๘๑๘๘๕๖ ระยะทางประมาณ ๔๐๐ เมตร จากถนนทางหลวงแผ่นดินหมายเลข ๒๔ (สายสีคิ้ว -อุบลราชธานี ตอนทางเลี้ยวเมือง) เป็นเส้นเลียบบนลงไปทางทิศใต้ถึงหลักเขตที่ ๗ บริเวณพิกัด VB ๘๑๗๘๕๔ จากหลักเขตที่ ๗ เป็นเส้นเลียบบนทางทิศตะวันออกเฉียงใต้ ตามริมลำน้ำมูลน้อยฝั่งตะวันออก ซึ่งเป็นเส้นแบ่งเขตระหว่างเทศบาลเมืองแฉะแฉะกับเทศบาลนครอุบลราชธานี จนถึงหลักเขตที่ ๘ (หลักเขตที่ ๑๒ ของเทศบาลนครอุบลราชธานี) ซึ่งตั้งอยู่บริเวณปากลำน้ำมูลน้อยฝั่งตะวันออก บริเวณพิกัด VB ๘๓๓๕๑๓ รวมระยะทางประมาณ ๔,๘๐๐ เมตร จากหลักเขตที่ ๘ เป็นเส้นเลียบบนทางทิศตะวันออกเฉียงใต้ ตามริมลำน้ำมูลน้อยฝั่งตะวันออก จนถึงหลักเขตที่ ๙ (หลักเขตที่ ๑๑ ของเทศบาลนครอุบลราชธานี) ซึ่งตั้งอยู่บริเวณตั้งฉากกับปากลำน้ำมูลน้อย ฝั่งตะวันออก บริเวณพิกัด VB ๘๓๕๘๑๑ รวมระยะทางประมาณ ๘๐๐ เมตร จากหลักเขตที่ ๙ เป็นเส้นเลียบบนทางทิศตะวันตก ตามริมแม่น้ำมูลฝั่งใต้ซึ่งเป็นเส้นแบ่งเขตระหว่างเทศบาลเมืองแฉะแฉะกับเทศบาลตำบลค้ำน้ำแซบ อำเภอวารินชำราบ จนถึงหลักเขตที่ ๑๐ (หลักเขตที่ ๑ ของเทศบาลตำบลค้ำน้ำแซบ อำเภอวารินชำราบ) ซึ่งตั้งอยู่บริเวณริมแม่น้ำมูลฝั่งใต้ บริเวณพิกัด VB ๘๗๘๘๐๗ รวมระยะทางประมาณ ๕,๐๐๐ เมตร จากหลักเขตที่ ๑๐ เป็นเส้นเลียบบนทางทิศตะวันตกเฉียงเหนือ ตามริมแม่น้ำมูลฝั่งตะวันตก ซึ่งเป็นเส้นแบ่งเขตระหว่างเทศบาลเมืองแฉะแฉะ กับตำบลหนองกิงเพล อำเภอวารินชำราบ จนถึงปากลำน้ำมูลน้อย ซึ่งจรดกับแม่น้ำมูลฝั่งใต้ รวมระยะทางประมาณ ๖,๐๐๐ เมตร จากปากลำน้ำมูลน้อยไปทางทิศเหนือเป็นเส้นเลียบบนไป ตามลำน้ำมูลน้อยจรดปากลำห้วยแฉะแฉะ รวมระยะทางประมาณ ๕๐๐๐ เมตร จากปากลำห้วยแฉะแฉะไปทางทิศเหนือ ถึงสะพานข้ามลำห้วยแฉะแฉะ ถนนสายบ้านท่าบ่อ -บ้านหนองแก รวมระยะทางประมาณ ๓๐๐ เมตร

จากสะพานข้ามลำห้วยแจระแม ถนนสายบ้านท่าบ่อ -บ้านหนองแก ไปทางทิศตะวันออกถึงถนนปฐมวิถี บริเวณพิกัด VB ๘๑๒๘๖๒ รวมระยะทางประมาณ ๓๐๐ เมตร จากถนนสายบ้านท่าบ่อ -บ้านหนองแก จรดถนนปฐมวิถีไปทางทิศเหนือจรดถนนขวัญประชา บริเวณพิกัด VB ๘๑๒๘๖๔ รวมระยะทางประมาณ ๒๐๐ เมตร จากถนนปฐมวิถีจรดถนนขวัญประชาไปทางทิศตะวันออกเฉียงเหนือ ตามถนนขวัญประชาจรดถนนท่าบ่อ บริเวณห้าแยกเชื่อมต่อถนนมิตรประชา บริเวณพิกัด VB ๘๑๓๘๖๔ รวมระยะทางประมาณ ๖๐๐ เมตร

จำนวนผู้มีสิทธิเลือกตั้ง (ข้อมูลเมื่อวันที่ ๓ มีนาคม พ.ศ. ๒๕๕๖)

- จำนวนผู้มีสิทธิเลือกตั้งนายกเทศมนตรี

ประเภทการเลือกตั้ง	เขตเลือกตั้ง	จำนวนผู้มีสิทธิเลือกตั้งในบัญชีรายชื่อ	จำนวนผู้มีสิทธิที่มาแสดงตนขอรับบัตรฯ	คิดเป็นร้อยละ
นายกเทศมนตรีเมืองแจระแม	๑	๗,๘๓๓	๖,๒๐๖	๗๙.๒๓

- จำนวนผู้มีสิทธิเลือกตั้งสมาชิกสภาเทศบาล

ประเภทการเลือกตั้ง	เขตเลือกตั้ง	จำนวนผู้มีสิทธิเลือกตั้งในบัญชีรายชื่อ	จำนวนผู้มีสิทธิที่มาแสดงตนขอรับบัตรฯ	คิดเป็นร้อยละ
สมาชิกสภาเทศบาลเมืองแจระแม	๑	๒,๗๐๒	๑,๙๒๕	๗๑.๒๑
สมาชิกสภาเทศบาลเมืองแจระแม	๒	๒,๕๖๒	๒,๑๒๘	๘๓.๐๖
สมาชิกสภาเทศบาลเมืองแจระแม	๓	๒,๕๕๙	๒,๑๔๘	๘๓.๙๔

- ข้อมูลผู้ข้าราชการฝ่ายการเมือง ฝ่ายบริหาร

ลำดับที่	ชื่อ-สกุล	ตำแหน่ง	วันที่ดำรงตำแหน่งพ้นจากตำแหน่ง	หมายเหตุ
๑	นางสาวปลิดา สิทธิธรรม	นายกฯ	๐๓/๐๓/๒๕๕๖ - ไม่ได้กำหนด	คำสั่งหัวหน้า คสช. ที่ ๑/๒๕๕๗ วันที่ ๒๕ ธันวาคม ๒๕๕๗
๒	นางบุบผา เฉลียวธรรม	รองนายกฯ	๒๒/๐๖/๒๕๖๑ - ไม่ได้กำหนด	คำสั่งหัวหน้า คสช. ที่ ๑/๒๕๕๗ วันที่ ๒๕ ธันวาคม ๒๕๕๗
๓	นายคณิต สุพล	รองนายกฯ	๒๖/๐๔/๒๕๕๖ - ไม่ได้กำหนด	คำสั่งหัวหน้า คสช. ที่ ๑/๒๕๕๗ วันที่ ๒๕ ธันวาคม ๒๕๕๗
๔	นางสาวกัญญา ลักษณะงาม	รองนายกฯ	๑๐/๐๗/๒๕๖๑ - ไม่ได้กำหนด	คำสั่งหัวหน้า คสช. ที่ ๑/๒๕๕๗ วันที่ ๒๕ ธันวาคม ๒๕๕๗
๕	นายสง่า แท่งหิน	ที่ปรึกษานายกฯ	๒๖/๐๔/๒๕๕๖ - ไม่ได้กำหนด	คำสั่งหัวหน้า คสช. ที่ ๑/๒๕๕๗ วันที่ ๒๕ ธันวาคม ๒๕๕๗
๖	นายดำรงค์ วงศ์พิมพ์	ที่ปรึกษานายกฯ	๐๑/๐๕/๒๕๕๖ - ไม่ได้กำหนด	คำสั่งหัวหน้า คสช. ที่ ๑/๒๕๕๗ วันที่ ๒๕ ธันวาคม ๒๕๕๗
๗	นางสาวกมลรัตน์ สิทธิธรรม	เลขานายกฯ	๐๑/๐๕/๒๕๕๖ - ไม่ได้กำหนด	คำสั่งหัวหน้า คสช. ที่ ๑/๒๕๕๗ วันที่ ๒๕ ธันวาคม ๒๕๕๗

- ข้อมูลผู้ข้าราชการฝ่ายการเมือง ฝ่ายนิติบัญญัติ

ลำดับ ที่	ชื่อ-สกุล	ตำแหน่ง	วันที่ดำรงตำแหน่ง-พ้นจาก ตำแหน่ง	หมายเหตุ
๑	นายเสาร์ แสนสวัสดิ์	ประธานสภา	๐๓/๐๓/๒๕๕๖ - ไม่ได้กำหนด	คำสั่งหัวหน้า คสช. ที่ ๑/๒๕๕๗ วันที่ ๒๕ ธันวาคม ๒๕๕๗
๒	นายวิเชียร ฤาชา	รองประธานสภา	๐๓/๐๓/๒๕๕๖ - ไม่ได้กำหนด	คำสั่งหัวหน้า คสช. ที่ ๑/๒๕๕๗ วันที่ ๒๕ ธันวาคม ๒๕๕๗
๓	นายอรรถเดช ไชยจิตร	เลขาธิการสภา	๐๓/๐๓/๒๕๕๖ - ไม่ได้กำหนด	คำสั่งหัวหน้า คสช. ที่ ๑/๒๕๕๗ วันที่ ๒๕ ธันวาคม ๒๕๕๗
๔	นายมุกดา สบายใจ	สมาชิกสภา	๐๓/๐๓/๒๕๕๖ - ไม่ได้กำหนด	คำสั่งหัวหน้า คสช. ที่ ๑/๒๕๕๗ วันที่ ๒๕ ธันวาคม ๒๕๕๗
๕	นายชุมพร จิตเสนาะ	สมาชิกสภา	๐๓/๐๓/๒๕๕๖ - ไม่ได้กำหนด	คำสั่งหัวหน้า คสช. ที่ ๑/๒๕๕๗ วันที่ ๒๕ ธันวาคม ๒๕๕๗
๖	นายมานพ เนียมไทย	สมาชิกสภา	๐๓/๐๓/๒๕๕๖ - ไม่ได้กำหนด	คำสั่งหัวหน้า คสช. ที่ ๑/๒๕๕๗ วันที่ ๒๕ ธันวาคม ๒๕๕๗
๗	นายสถิตย์ พิลาเลิศ	สมาชิกสภา	๐๓/๐๓/๒๕๕๖ - ไม่ได้กำหนด	คำสั่งหัวหน้า คสช. ที่ ๑/๒๕๕๗ วันที่ ๒๕ ธันวาคม ๒๕๕๗
๘	นายธวัชชัย โสภามิ	สมาชิกสภา	๐๓/๐๓/๒๕๕๖ - ไม่ได้กำหนด	คำสั่งหัวหน้า คสช. ที่ ๑/๒๕๕๗ วันที่ ๒๕ ธันวาคม ๒๕๕๗
๙	นายอ่อนสา ดอกแก้ว	สมาชิกสภา	๐๓/๐๓/๒๕๕๖ - ไม่ได้กำหนด	คำสั่งหัวหน้า คสช. ที่ ๑/๒๕๕๗ วันที่ ๒๕ ธันวาคม ๒๕๕๗
๑๐	นางสาวอาลอน คำศรี	สมาชิกสภา	๐๓/๐๓/๒๕๕๖ - ไม่ได้กำหนด	คำสั่งหัวหน้า คสช. ที่ ๑/๒๕๕๗ วันที่ ๒๕ ธันวาคม ๒๕๕๗
๑๑	นางสมศรี กองสุข	สมาชิกสภา	๐๓/๐๓/๒๕๕๖ - ไม่ได้กำหนด	คำสั่งหัวหน้า คสช. ที่ ๑/๒๕๕๗ วันที่ ๒๕ ธันวาคม ๒๕๕๗
๑๒	นายสำเนา วงศ์พิมล	สมาชิกสภา	๐๓/๐๓/๒๕๕๖ - ไม่ได้กำหนด	คำสั่งหัวหน้า คสช. ที่ ๑/๒๕๕๗ วันที่ ๒๕ ธันวาคม ๒๕๕๗
๑๓	นายอุไร ประสานเนตร	สมาชิกสภา	๐๓/๐๓/๒๕๕๖ - ไม่ได้กำหนด	คำสั่งหัวหน้า คสช. ที่ ๑/๒๕๕๗ วันที่ ๒๕ ธันวาคม ๒๕๕๗
๑๔	นายศักดิ์ชาย เจริญชัย	สมาชิกสภา	๐๓/๐๓/๒๕๕๖ - ไม่ได้กำหนด	คำสั่งหัวหน้า คสช. ที่ ๑/๒๕๕๗ วันที่ ๒๕ ธันวาคม ๒๕๕๗
๑๕	นายสมคิด บุตรบาล	สมาชิกสภา	๐๓/๐๓/๒๕๕๖ - ไม่ได้กำหนด	คำสั่งหัวหน้า คสช. ที่ ๑/๒๕๕๗ วันที่ ๒๕ ธันวาคม ๒๕๕๗
๑๖	นายเดชา สำราญวงศ์	สมาชิกสภา	๐๓/๐๓/๒๕๕๖ - ไม่ได้กำหนด	คำสั่งหัวหน้า คสช. ที่ ๑/๒๕๕๗ วันที่ ๒๕ ธันวาคม ๒๕๕๗
๑๗	นางเฉลียง กองสุข	สมาชิกสภา	๐๓/๐๓/๒๕๕๖ - ไม่ได้กำหนด	คำสั่งหัวหน้า คสช. ที่ ๑/๒๕๕๗ วันที่ ๒๕ ธันวาคม ๒๕๕๗
๑๘	นายจตุฤทธิ์ ผิวเงิน	สมาชิกสภา	๐๓/๐๓/๒๕๕๖ - ไม่ได้กำหนด	คำสั่งหัวหน้า คสช. ที่ ๑/๒๕๕๗ วันที่ ๒๕ ธันวาคม ๒๕๕๗

๓. ประชากร

๓.๑ ข้อมูลเกี่ยวกับจำนวนประชากร (๑๖ เมษายน ๒๕๖๒)

ชุมชนที่	ชื่อชุมชน	จำนวนครัวเรือน		หญิง		ชาย		รวม	
			ครัวเรือน		คน		คน		คน
๑	ท่าบ่อใต้	๓๓๓	ครัวเรือน	๒๙๔	คน	๒๙๓	คน	๕๘๗	คน
๒	ท่าบ่อ	๑,๒๐๙	ครัวเรือน	๑,๔๒๔	คน	๑,๒๖๒	คน	๒,๖๘๖	คน
๓	หนองแก	๕๖๘	ครัวเรือน	๗๗๕	คน	๘๕๘	คน	๑,๖๓๓	คน
๔	หนองจาน	๔๕๘	ครัวเรือน	๖๔๙	คน	๖๒๓	คน	๑,๒๗๒	คน
๕	ทุ่งขุนน้อย	๓๕๒	ครัวเรือน	๖๑๕	คน	๕๙๓	คน	๑,๒๐๘	คน
๖	คูเตีอ	๓๗๘	ครัวเรือน	๕๔๖	คน	๕๔๐	คน	๑,๐๘๖	คน
๗	ทัพไทย	๔๘๐	ครัวเรือน	๑,๐๒๓	คน	๕๙๘	คน	๑,๖๒๑	คน
๘	ท่ากกแห่	๑๒๐	ครัวเรือน	๑๙๓	คน	๒๐๐	คน	๓๙๓	คน
๙	ทุ่งหว้า	๑๗๘	ครัวเรือน	๒๐๘	คน	๒๓๒	คน	๔๔๐	คน
๑๐	หนองหอย	๒๗๓	ครัวเรือน	๗๓	คน	๓๓๑	คน	๔๐๔	คน
	รวม	๔,๓๔๙	ครัวเรือน	๕,๕๓๐	คน	๕,๘๐๐	คน	๑๑,๓๓๐	คน

๔. สภาพทางสังคม

๔.๑ ด้านการศึกษาสถานศึกษาในเขตพื้นที่ ดังนี้

๑.ระดับอุดมศึกษา จำนวน ๑ แห่ง

๑. มหาวิทยาลัยราชธานี

๒.ระดับประถมศึกษา(โรงเรียนสังกัด สพป.อุบลราชธานี เขต ๑) จำนวน ๕ แห่ง

๑.โรงเรียนบ้านท่าบ่อ

๒.โรงเรียนบ้านหนองแก

๓.โรงเรียนบ้านทุ่งขุนน้อยหนองจานวิทยา

๔.โรงเรียนบ้านคูเตีอ

๕.โรงเรียนบ้านทัพไทย

๓.ระดับประถมศึกษา(โรงเรียนวัดจัดตั้ง) จำนวน ๒ แห่ง

๑.โรงเรียนวัดคูเตีอวิทยาคม

๒.โรงเรียนวัดท่ากกแห่วิทยาราม

๔.ระดับก่อนประถมศึกษา(ศูนย์พัฒนาเด็กเล็กฯ สังกัดเทศบาลเมืองแจระแม) จำนวน ๕ แห่ง

๑.ศูนย์พัฒนาเด็กเล็กบ้านท่าบ่อ

๒.ศูนย์พัฒนาเด็กเล็กบ้านหนองจาน

๓.ศูนย์พัฒนาเด็กเล็กบ้านทัพไทย

๔.ศูนย์พัฒนาเด็กเล็กเทศบาลเมืองแจระแม

๕.ศูนย์อบรมเด็กก่อนเกณฑ์ในวัดคูเตีอ (ศูนย์พัฒนาเด็กเล็กฯ กรมศาสนา)

๔.๒ การสาธารณสุข

มีโรงพยาบาลส่งเสริมสุขภาพประจำตำบล จำนวน ๒ แห่ง ดังนี้

๑.โรงพยาบาลส่งเสริมสุขภาพตำบลหนองแก หมู่ที่ ๓ บ้านหนองแก ตำบลแจระแม อำเภอมืองอุบลราชธานี จังหวัดอุบลราชธานี รับผิดชอบพื้นที่ หมู่ที่ ๑,หมู่ที่ ๒,หมู่ที่ ๓,หมู่ที่ ๔,หมู่ที่ ๕,หมู่ที่ ๙ และหมู่ที่ ๑๐

๒.โรงพยาบาลส่งเสริมสุขภาพตำบลทัพไทย หมู่ที่ ๗ บ้านทัพไทย ตำบลแจระแม อำเภอมืองอุบลราชธานี จังหวัดอุบลราชธานี รับผิดชอบพื้นที่ หมู่ที่ ๖,หมู่ที่ ๗ และหมู่ที่ ๘

๕. ระบบบริการพื้นฐาน

๕.๑ การคมนาคม จราจร

ทางรถยนต์ การคมนาคมขนส่งทางรถยนต์ โดยสามารถใช้ถนนแจ้งสนิท-ยโสธร และมีรถโดยสารประจำทางผ่านที่ สายที่ ๑ สีเทาเหลือง วิ่งเส้นทาง มหาวิทยาลัย-วัดหนองแก นอกจากนี้ยังมีรถบริษัทเอกชนที่ผ่านหน้าสำนักงานเทศบาลเมืองแจระแมอีกหลายบริษัท

๕.๒ ไฟฟ้า ประชาชนในพื้นที่เทศบาลเมืองแจระแม ใช้ไฟฟ้าจากการไฟฟ้าส่วนภูมิภาค จังหวัดอุบลราชธานี และมีไฟฟ้าใช้ครบทุกครัวเรือน

๕.๓ ประปา ประชาชนในพื้นที่เทศบาลเมืองแจระแม ใช้ประปาจากประปาหมู่บ้านและประปาส่วนภูมิภาค จังหวัดอุบลราชธานี และมีประปาใช้ครบทุกครัวเรือน

๖. ระบบเศรษฐกิจ

สภาพทางเศรษฐกิจ การประกอบอาชีพ

โดยภาพรวมแล้ว ลักษณะการประกอบอาชีพของประชาชนในตำบลแจระแมจะเกี่ยวข้องกับการทำอาชีพเกษตรกรรม ประมง ค้าขาย รับราชการ และอาชีพ ๒ อย่างควบคู่กันไปคือ การรับจ้าง และเกษตรกรรม รับจ้าง และค้าขาย ประมงและค้าขาย

๗. ด้านการศาสนา ประเพณี วัฒนธรรม สถาบันหรือองค์กรทางศาสนา ดังนี้

๗.๑.วัดไทย จำนวน ๑๐ แห่ง

- ๑.วัดท่าบ่อ หมู่ที่ ๒ ตำบลแจระแม อำเภอมืองอุบลราชธานี จังหวัดอุบลราชธานี
- ๒.วัดหนองแกเก่า หมู่ที่ ๓ ตำบลแจระแม อำเภอมืองอุบลราชธานี จังหวัดอุบลราชธานี
- ๓.วัดหนองแกใหม่ หมู่ที่ ๓ ตำบลแจระแม อำเภอมืองอุบลราชธานี จังหวัดอุบลราชธานี
- ๔.วัดศรีโนนยาง หมู่ที่ ๓ ตำบลแจระแม อำเภอมืองอุบลราชธานี จังหวัดอุบลราชธานี
- ๕.วัดหนองจาน หมู่ที่ ๔ ตำบลแจระแม อำเภอมืองอุบลราชธานี จังหวัดอุบลราชธานี
- ๖.วัดทุ่งหนองช้างทอง หมู่ที่ ๕ ตำบลแจระแม อำเภอมืองอุบลราชธานี จังหวัดอุบลราชธานี
- ๗.วัดป่าดงปอ หมู่ที่ ๕ ตำบลแจระแม อำเภอมืองอุบลราชธานี จังหวัดอุบลราชธานี
- ๘.วัดคูเต่า หมู่ที่ ๖ ตำบลแจระแม อำเภอมืองอุบลราชธานี จังหวัดอุบลราชธานี
- ๙.วัดเกาะแก้วคุณดี หมู่ที่ ๗ ตำบลแจระแม อำเภอมืองอุบลราชธานี จังหวัดอุบลราชธานี
- ๑๐.วัดท่ากกแห่ หมู่ที่ ๘ ตำบลแจระแม อำเภอมืองอุบลราชธานี จังหวัดอุบลราชธานี

๗.๒.โบสถ์คริสต์ มีจำนวน ๑ แห่ง

- ๑.โบสถ์หฤทัย หมู่ที่ ๗ ตำบลแจระแม อำเภอมืองอุบลราชธานี จังหวัดอุบลราชธานี

๘. ทรัพยากรธรรมชาติ

๘.๑ ทรัพยากรธรรมชาติและสิ่งแวดล้อม

- ทรัพยากรธรรมชาติในพื้นที่มีป่าชุมชนที่ประชาชนได้ใช้ประโยชน์ร่วมกัน
- ทรัพยากรธรรมชาติในพื้นที่ติดแม่น้ำมูล โดยสามารถใช้พัฒนาเป็นการประกอบอาชีพโดยเลี้ยงปลาในกระชัง
- การกำจัดขยะมูลฝอย แต่ละหมู่บ้านมีวิธีการกำจัดขยะมูลฝอย คือ ฝังกลบ, ทำปุ๋ย เทศบาลเมืองแฉะแม ดำเนินการจัดเก็บขยะมูลฝอยเต็มพื้นที่ หมู่ที่ ๑-๑๐

๘.๒ ลักษณะของดิน

ลักษณะดินโดยทั่วไปเป็นดินร่วนปนทราย

๘.๓ ลักษณะของแหล่งน้ำ

มีแหล่งน้ำที่ใช้สำหรับ อุปโภค-บริโภค เป็นแหล่งน้ำที่เกิดขึ้นตามธรรมชาติและเทศบาลได้ดำเนินการปรับปรุงก่อสร้างขึ้นใหม่เพื่อเพียงพอกับการอุปโภคและบริโภคของประชาชน

๘.๔ ลักษณะของไม้และป่าไม้

ในเขตเทศบาลเมืองแฉะแม พื้นที่ไม้และป่าไม้โดยรวมคงเหลือในสภาพของป่าชุมชนที่ประชาชนในเขตพื้นที่ร่วมกันรักษาไว้ใช้ประโยชน์ร่วมกัน

๙. ความปลอดภัยในชีวิตและทรัพย์สิน

๑. ศูนย์ป้องกันและบรรเทาสาธารณภัยประจำเทศบาลเมืองแฉะแม จำนวน ๑ แห่ง ตั้งอยู่ที่สำนักงานเทศบาลเมืองแฉะแม อำเภอเมืองอุบลราชธานี จังหวัดอุบลราชธานี เปิดบริการตลอด ๒๔ ชั่วโมงไม่เว้นวันหยุดราชการ

๒. จุดตรวจ อปพร. และตำรวจชุมชน จำนวน ๑ แห่ง ตั้งอยู่ที่หมู่ที่ ๒ บ้านท่าบ่อ อำเภอเมืองอุบลราชธานี จังหวัดอุบลราชธานี

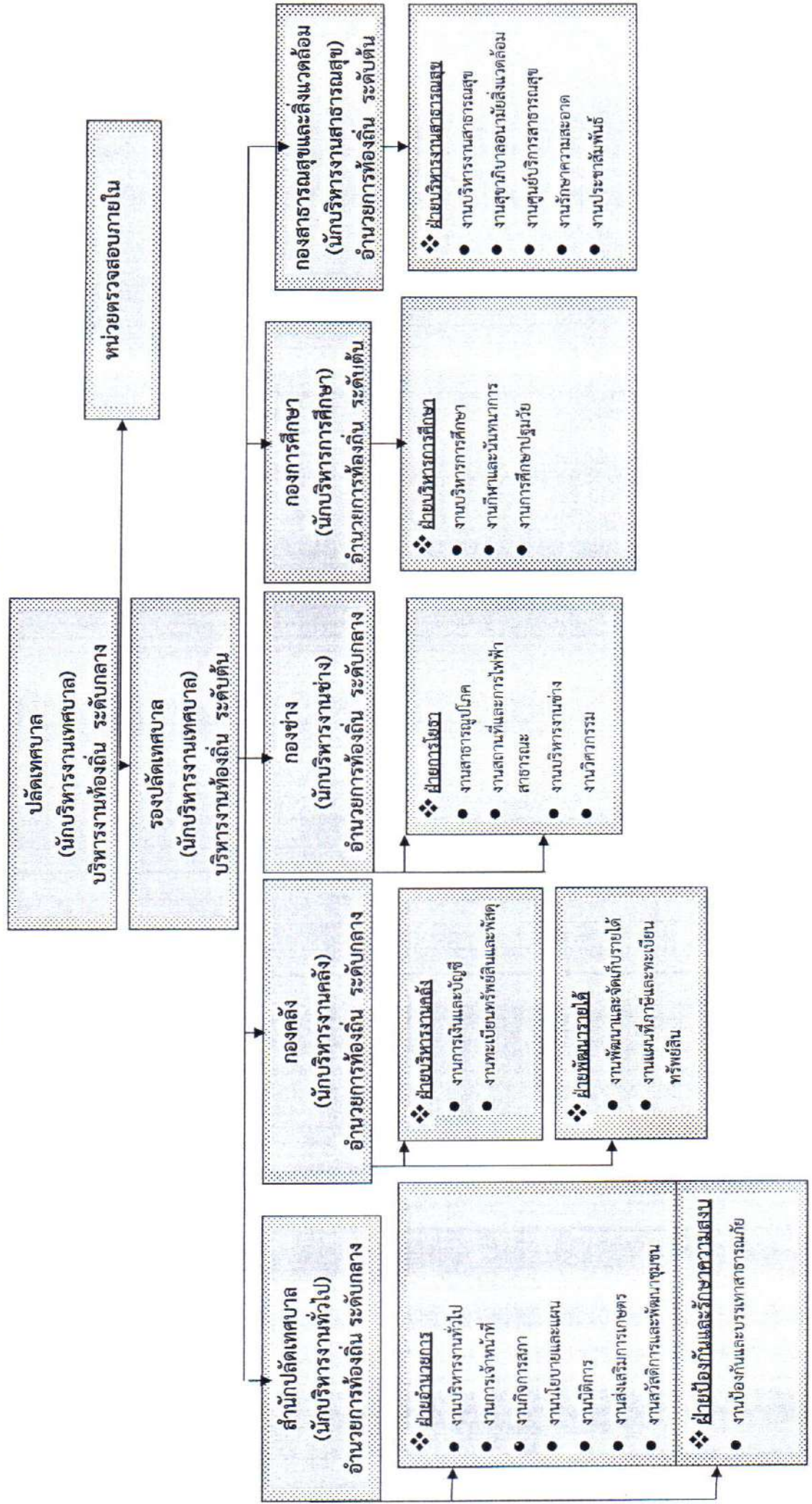
๓. จุดตรวจ อปพร. จำนวน ๑ แห่ง ตั้งอยู่ที่หมู่ที่ ๖ บ้านคูเต่า อำเภอเมืองอุบลราชธานี จังหวัดอุบลราชธานี

๑๐. สภาพปัญหาและความต้องการของชุมชนในเขตเทศบาลเมืองแฉะแม

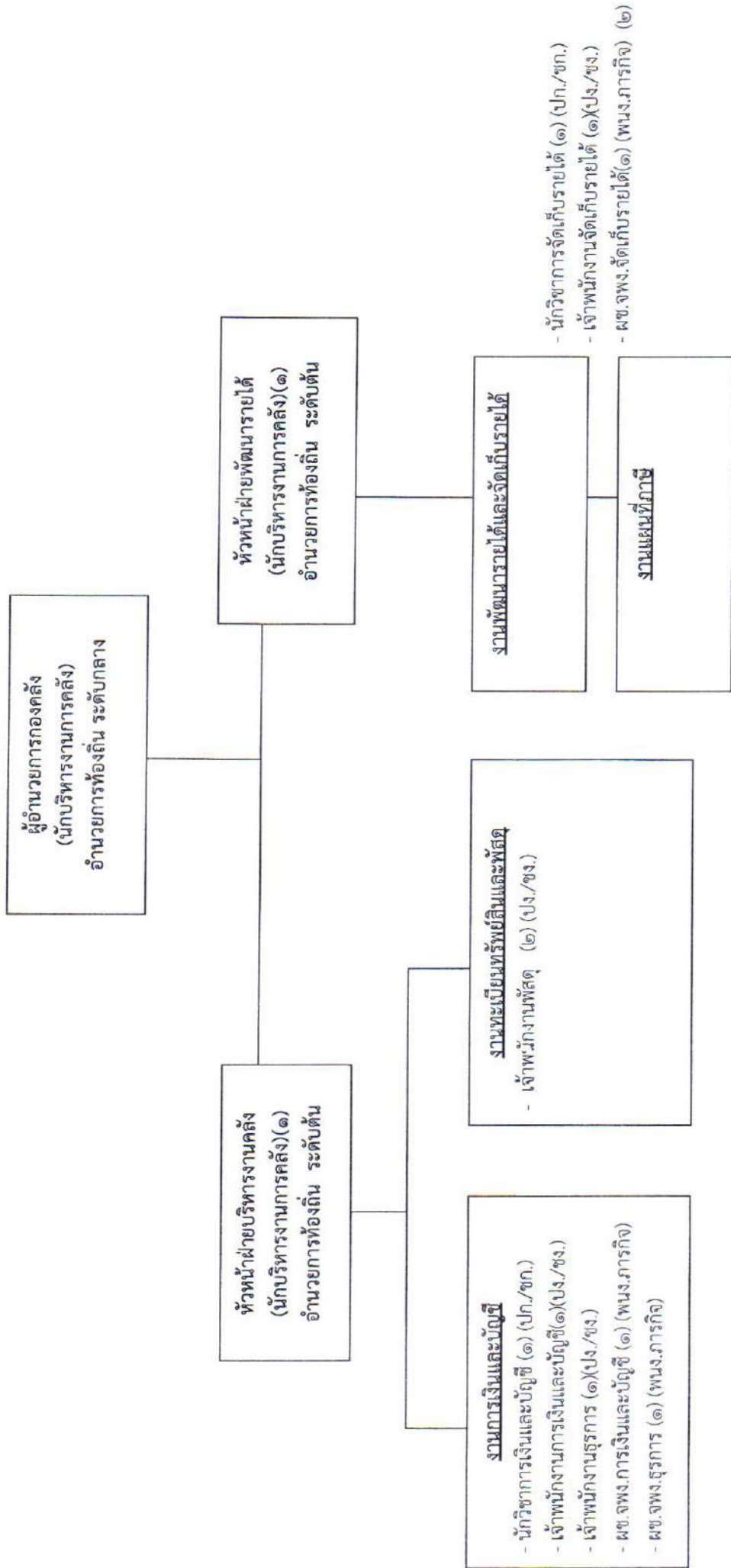
๑. ถนน/ คลองระบายน้ำ
๒. การรักษาความสะอาด/การจัดเก็บขยะมูลฝอย/ที่ทิ้งขยะ
๓. ไฟฟ้าสาธารณะไฟฟ้าส่องสว่าง / ขยายเขตไฟฟ้า / ไฟตกดับ
๔. การศึกษา
๕. ยาเสพติด
๖. การส่งเสริมอาชีพ/การสร้างงาน/สร้างรายได้
๗. ที่ดิน เรื่องของเอกสารสิทธิ์ หรือ การบุกรุกที่ดินสาธารณะ
๘. อื่นๆ อาทิ เช่น เหตุรำคาญ การส่งเสริมศาสนาและวัฒนธรรม การรักษาความสงบเรียบร้อยและความปลอดภัยในชีวิตและทรัพย์สิน และการส่งเสริมการมีส่วนร่วมในชุมชน เป็นต้น ฯลฯ

๑๑. แผนภูมิโครงสร้างการแบ่งส่วนราชการตามแผนอัตรากำลัง ๓ ปี

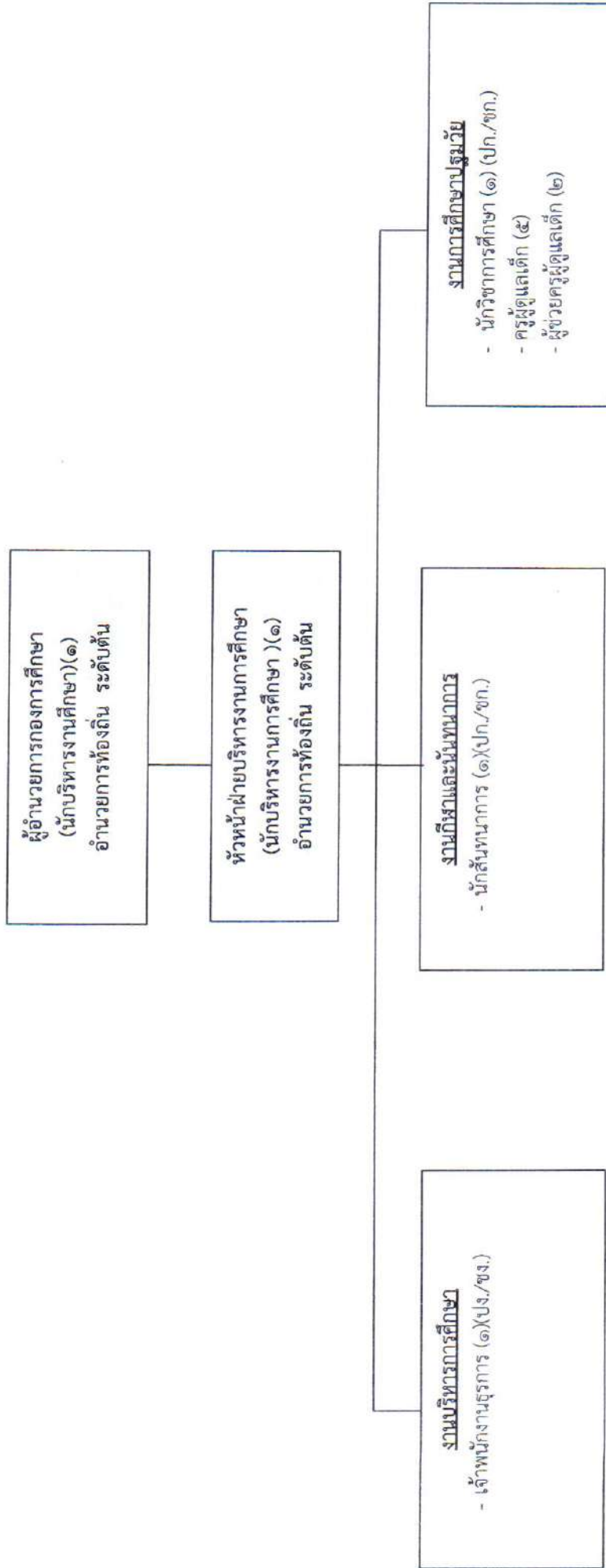
กรอบโครงสร้างส่วนราชการของเทศบาลเมืองแจ้ห่ม



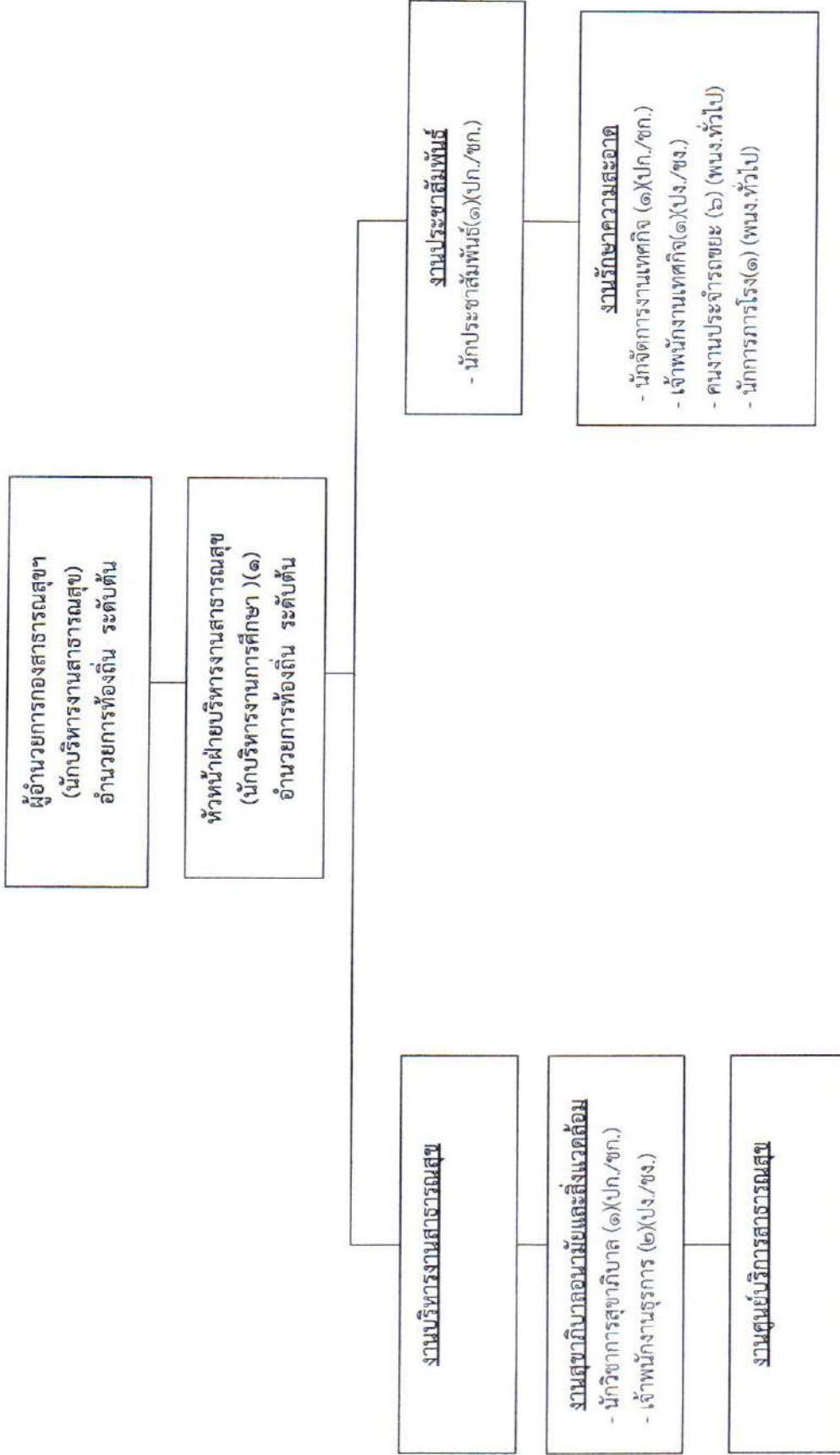
กรอบโครงสร้างองค์กร



กรอบโครงสร้างกองการศึกษา



กรอบโครงสร้างกองสาธารณสุขและสิ่งแวดล้อม



กรอบโครงสร้างหน่วยตรวจสอบภายใน

